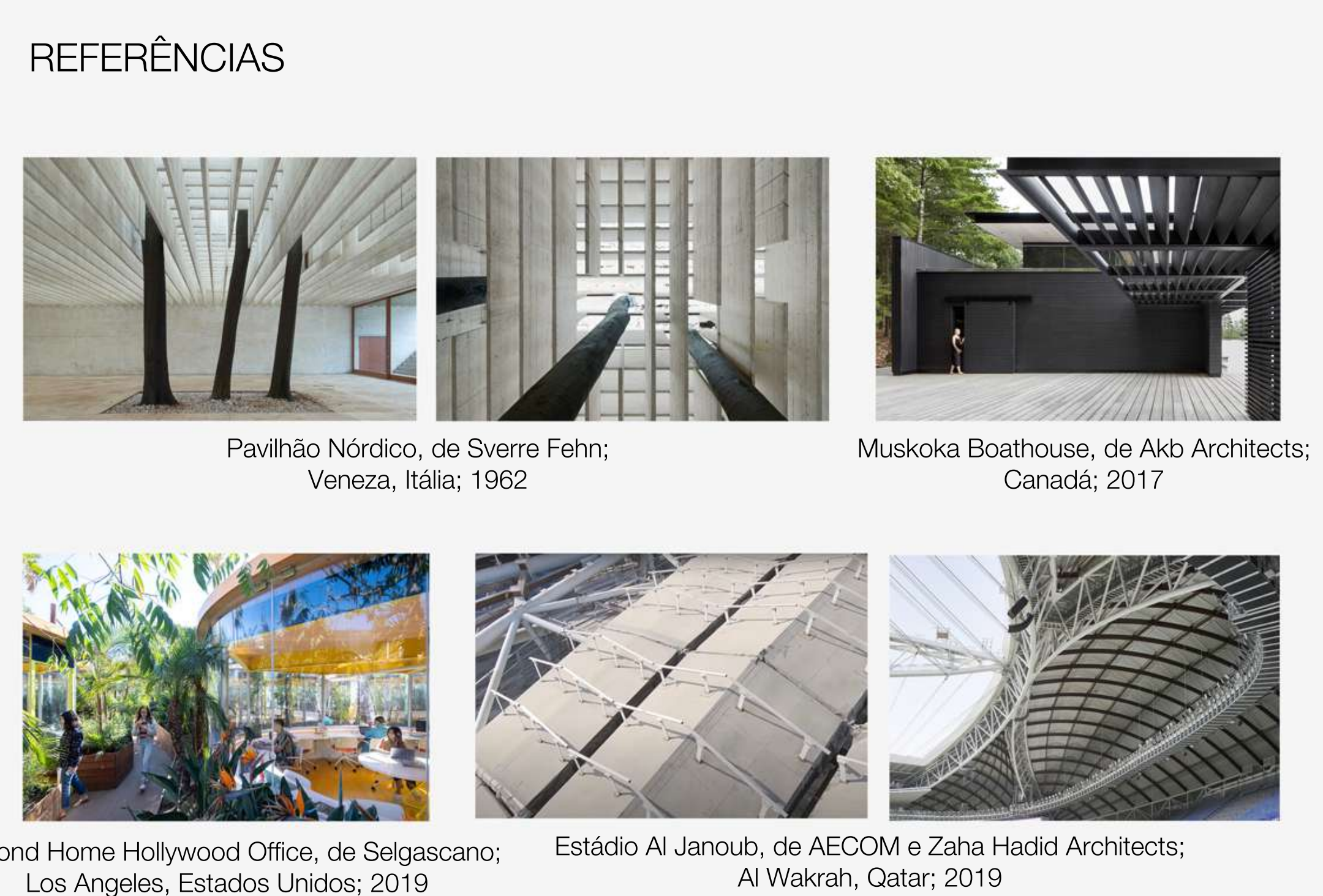
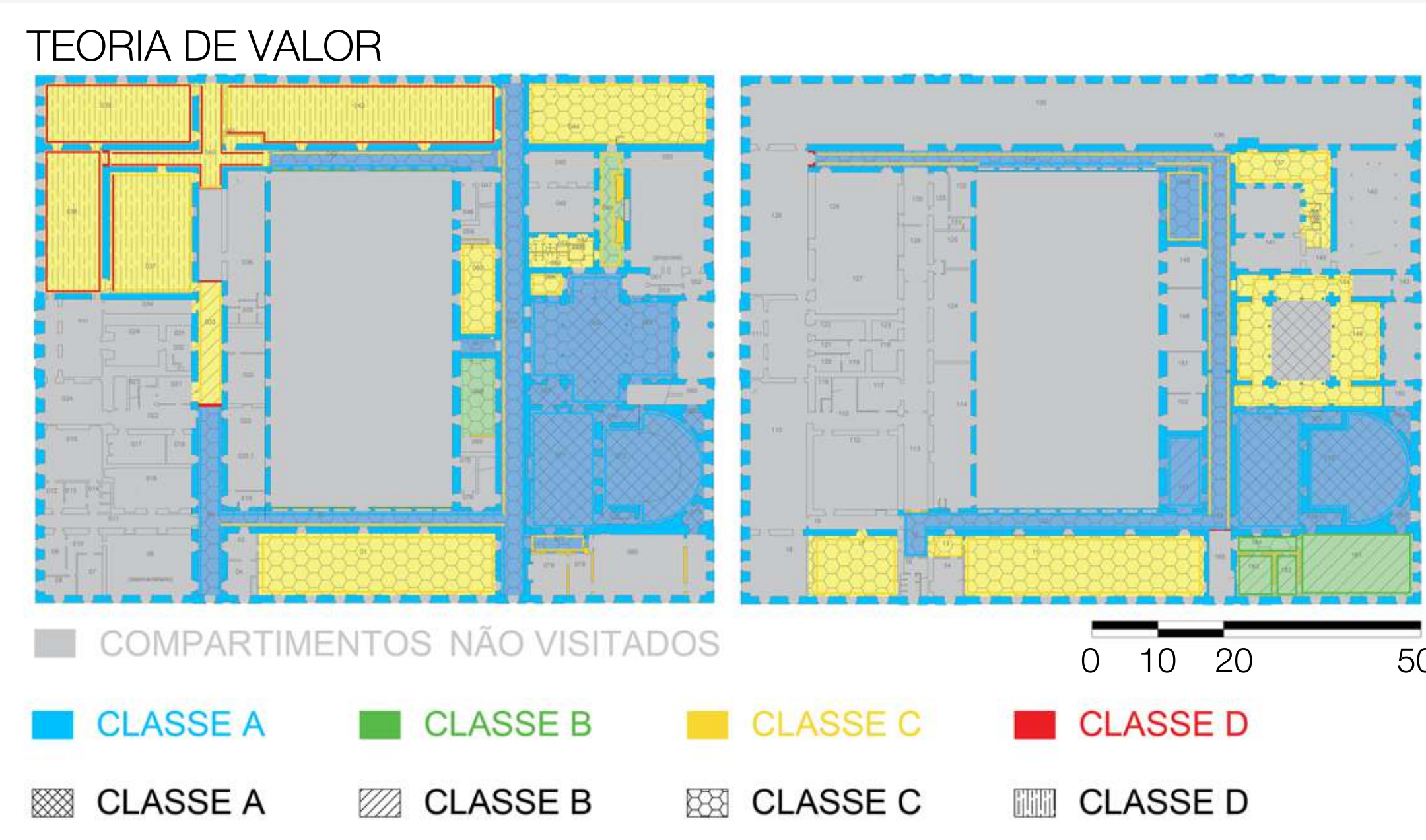
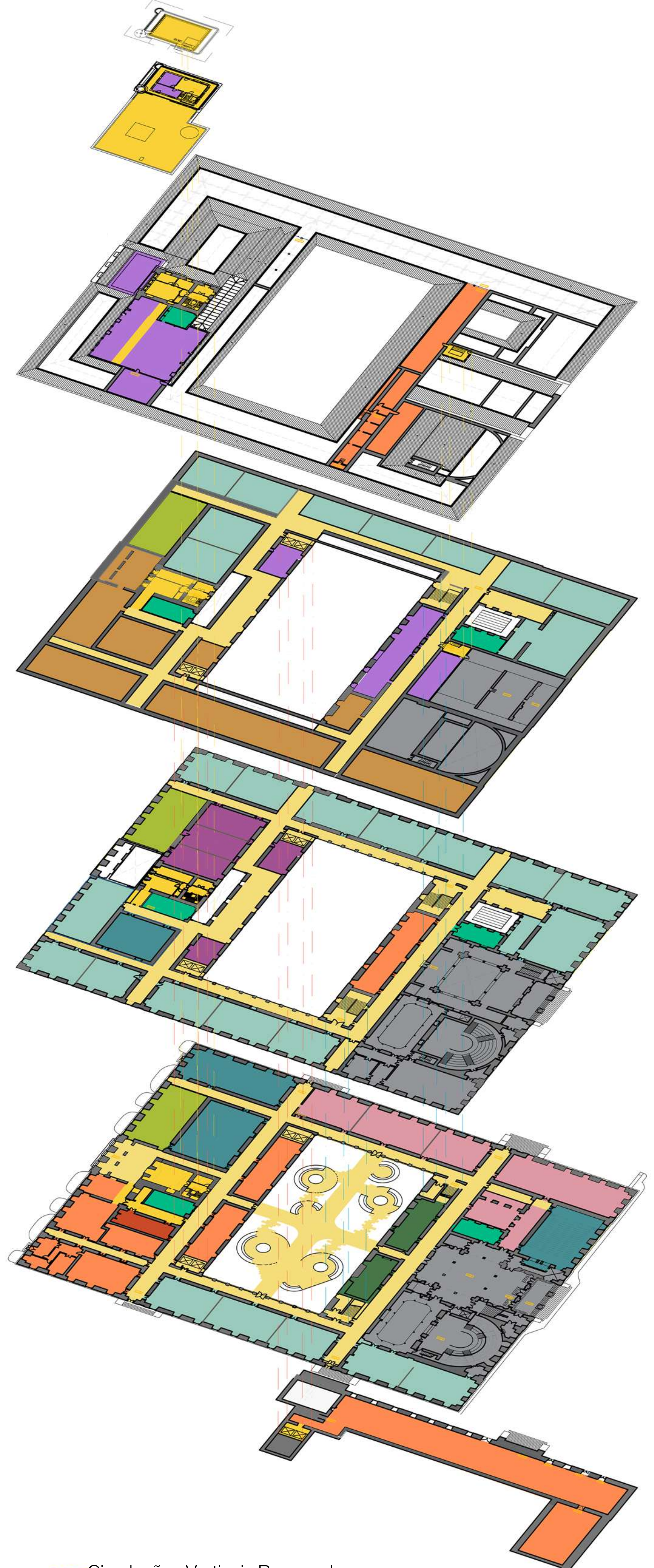


- Espaço 24H
- Cantina + Bar
- Oficinas
- Auditório Principal + Associação de Estudantes + Laboratório de Prototipagem Rápida



O Estádio Al Janoub (estudado em grupo na cadeia de Inovação Tecnológica e Novos Materiais) possui um tecido na sua cobertura - tecido de poliéster revestido de PVC, que também é colocado no presente projeto, pois possui um bom desempenho de isolamento térmico, e também inibe a passagem de água pluvial. No entanto, enquanto que neste estádio este tecido é branco, neste projeto, o mesmo seria translúcido. Também neste Estádio há o uso de madeira lamelada colada nas vigas encurvadas acima representadas, que também seriam usadas para criar as lamelas do presente projeto, pois o método de fabrico (através da união de segmentos individuais de madeira, que posteriormente são colados com adesivos industriais), torna esta madeira um material de grande durabilidade e resistência à humidade, e também apropriado para vencer grandes vãos.



- Circulações Verticais Reservadas
- Circulações Verticais - Escadas
- Circulações Verticais - Elevadores
- Circulações
- Circulações Reservadas
- Salas de Aulas
- Auditórios
- Moda
- Informática
- Órgãos de Gestão
- Docentes e Investigadores
- Biblioteca
- Administração e Gestão
- Funcionários
- Comunidade
- Museu
- Instalações Sanitárias



IDEIA DE ARQUITETURA I

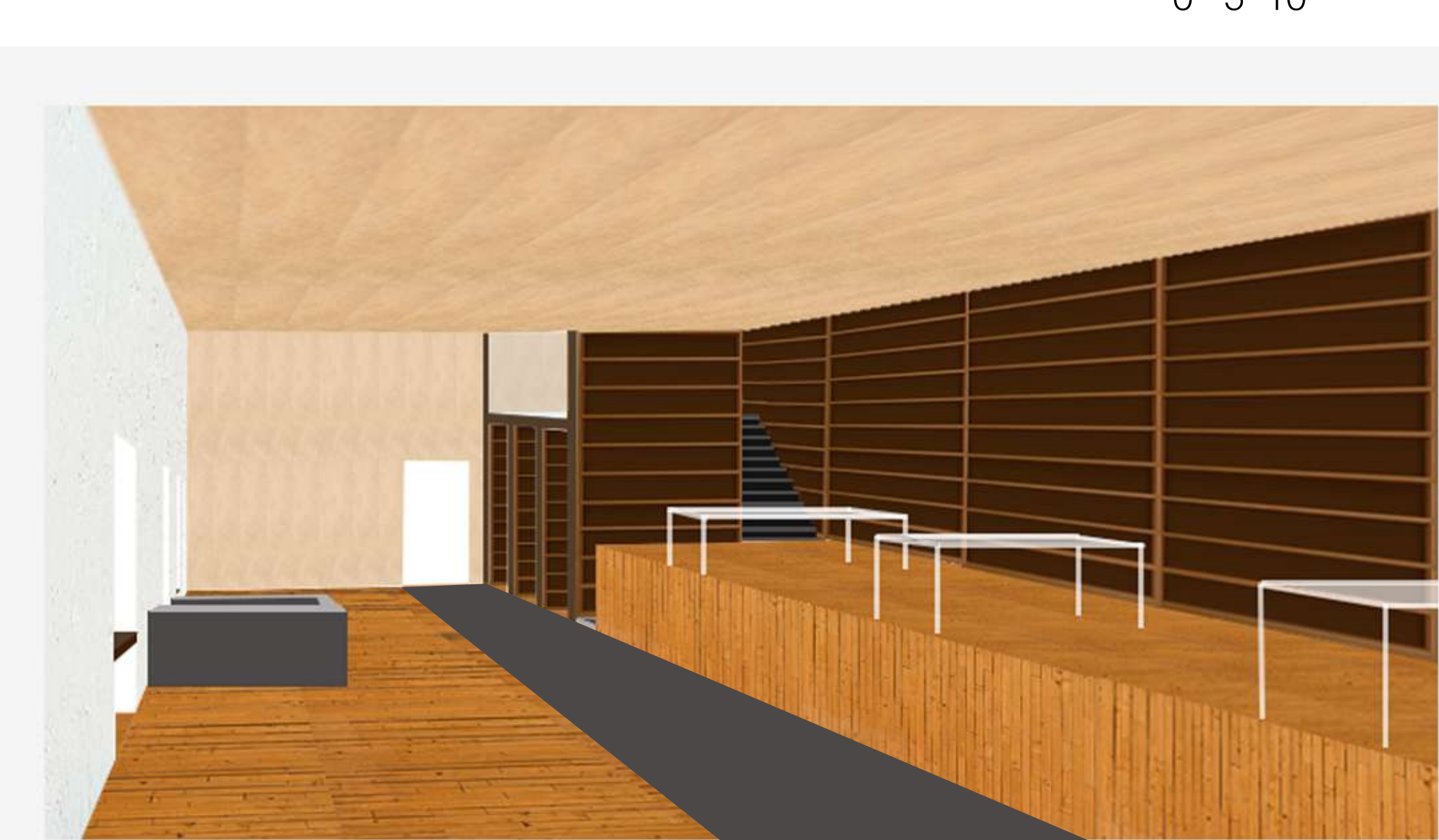
Lamelas

Esta ideia consiste na criação de coberturas constituídas por lamelas de madeira no pátio central e na entrada a Norte, não permitindo a entrada de água pluvial, pois por cima destas é colocado um tecido de poliéster revestido de PVC translúcido. No caso da entrada Norte também as lamelas são ladeadas com o tecido.

No pátio central existe um jardim com espaços para os utilizadores se poderem sentar, e estar em contacto com a vegetação do mesmo. Neste espaço observa-se a cobertura de lamelas de madeira, que também cria um jogo de luz no jardim.

Toda a fachada Norte, e o caminho até ao anterior Picadeiro tem esta cobertura para que o percurso até ao local seja mais tranquilo para os utilizadores da faculdade.

O ritmo destas lamelas demonstra uma continuidade com o edifício existente, pois está relacionado com as arcadas no pátio central.



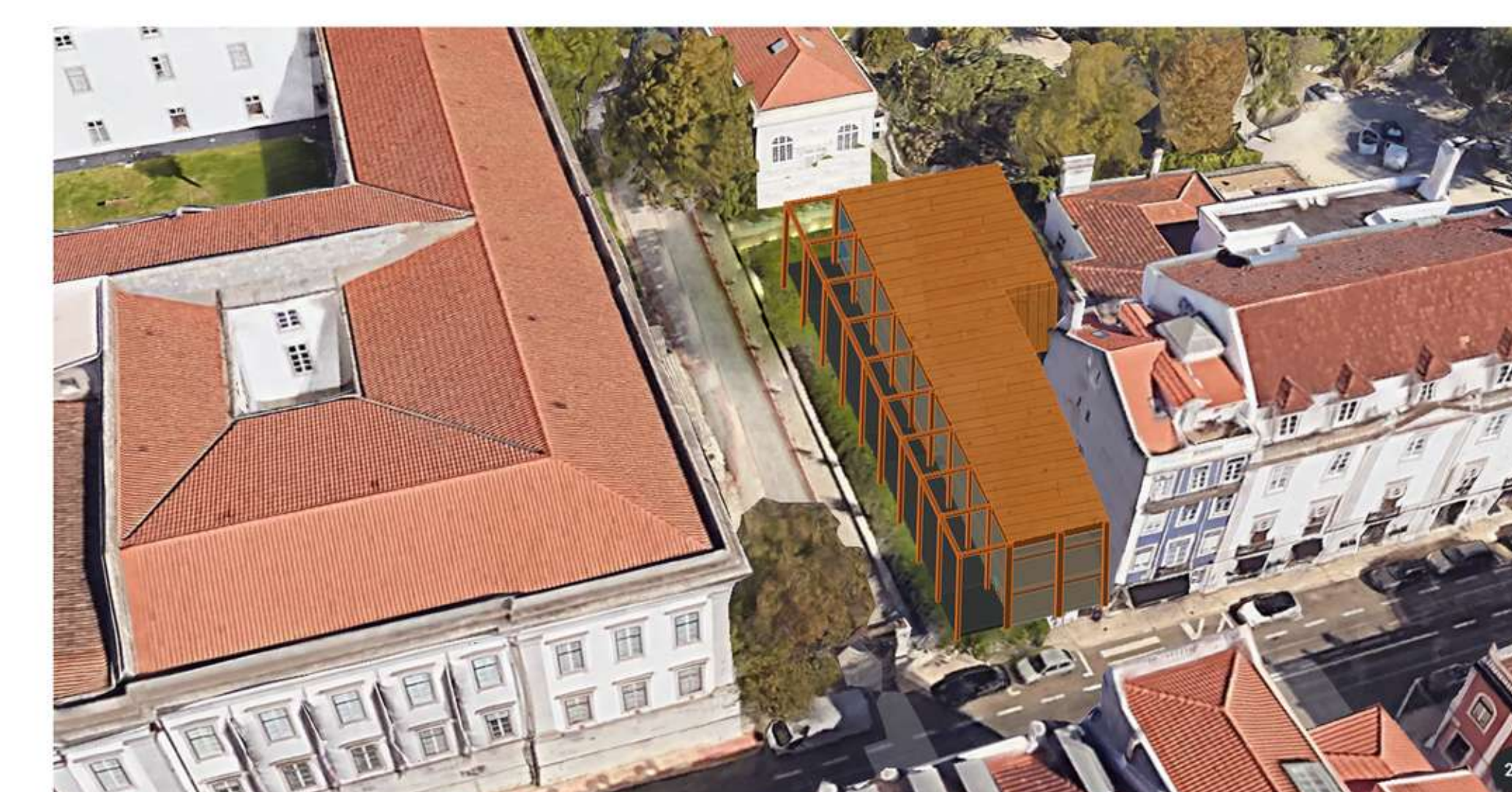
IDEIA DE ARQUITETURA III

Biblioteca

A biblioteca tem uma relação com as escadas, no sentido em que, quando há um patamar de escadas, há também um espaço de leitura. Isto cria uma dinâmica no espaço e na movimentação das pessoas, pois desta maneira, o leitor circula entre diferentes cotas para poder procurar e desfrutar da leitura.

Além das escadas terem uma grande importância para a criação de espaços na biblioteca, é também uma solução para que o leitor não tenha que sair da mesma para mudar de piso.

Há uma «passadeira» na biblioteca de cor mais escura, tal como as escadas, para guiar o leitor pelo espaços e acessos, diferenciando-os deste modo das zonas de leitura e de pesquisa de livros.



IDEIA DE ARQUITETURA II

Edifício Novo - Espaço 24H

O edifício novo tem pisos intercalados para possibilitar às pessoas que vêm de fora entrarem no mesmo sem ter que percorrer todo o caminho até à entrada a Norte, e assim pode-se vencer o desnível de cotas pelo interior do edifício. Também desta maneira cria-se um espaço interior mais amplo com vista para os outros andares.

O material e a estrutura usados para o Espaço 24H é a madeira, contrastando com a pedra usada na Faculdade de Arquitectura. No entanto, as lamelas que ladeiam e cobrem a passagem ao lado do novo edifício, são uma continuidade do ritmo da fachada Este.

Por cima destas lamelas é colocado um tecido de poliéster revestido de PVC translúcido, para não permitir a passagem da água pluvial por esse percurso.

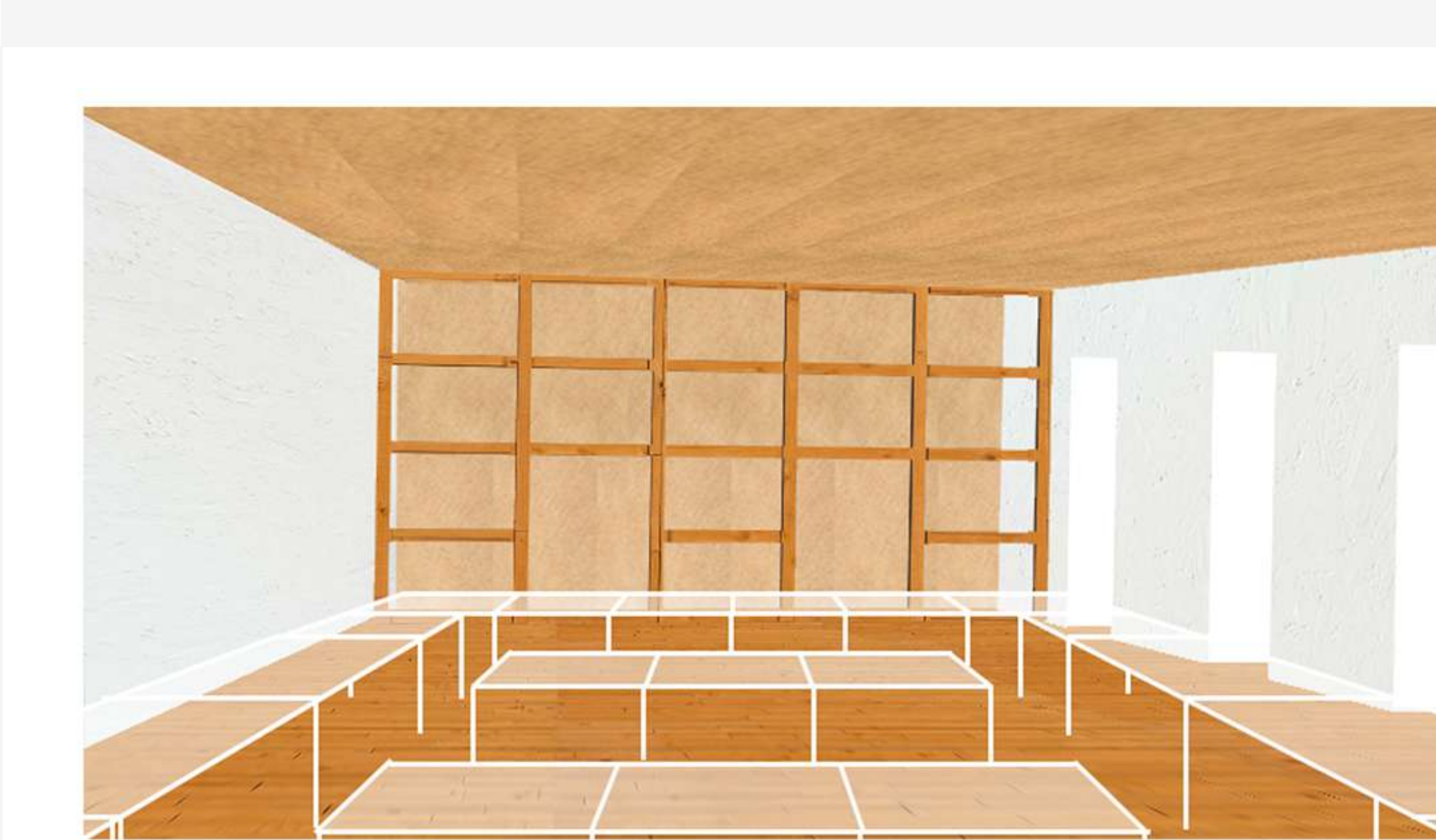
MEMÓRIA DESCRITIVA

As distribuições das funções pelos edifícios ao redor da Faculdade de Arquitectura e na própria Faculdade, têm como objetivo facilitar os acessos e as trajetórias dos utilizadores.

Sobre a distribuição das funções da Faculdade, no piso térreo, encontra-se a maior parte da administração e gestão para que seja mais fácil resolver qualquer tipo de problema relacionado com matrículas, inscrições, entre outros. Os gabinetes para docentes e investigadores e para os órgãos de gestão ficam nos pisos superiores, pois é um espaço onde menos alunos passam e desta forma é um espaço mais silencioso. As salas de aulas distribuem-se pelos primeiros três pisos, sendo que as salas de moda ficam no piso 0, para que estejam próximas do pátio central para realizar os seus desfiles de moda.

Em relação às circulações da Faculdade de Arquitectura, decidi criar acessos reservados para os docentes e funcionários, para que possam ter mais privacidade, e para que possam ir diretamente até aos últimos andares onde estão os seus gabinetes.

Relativamente às premissas de continuidade e contraste que estudamos ao longo do semestre, neste projeto à uma manifestação de contraste no que diz respeito à matéria e à cor, pois as intervenções feitas incluem sempre a madeira, que se diferencia bastante da pedra usada na Faculdade. No entanto, também há continuidade em alguns aspetos, como no ritmo e a forma. As lamelas presentes nas ideias de arquitetura, seguem ritmos existentes do edifício original. E a forma das intervenções é na maioria retilínea, acompanhando a forma do edifício original. Apenas os desenhos circulares no jardim do pátio central contrastam com as linhas retilíneas.



IDEIA DE ARQUITETURA IV

Sala de Aula Tipo

As salas de aulas estão dispostas em forma de «U», sendo que na parte de trás desta organização, encontra-se o espaço de armários.

Este espaço é separado da sala de aula através de uma estrutura de madeira que apela às lamelas usadas nas coberturas exteriores anteriormente referidas.

As salas de aulas têm espaços amplos, nos pisos 0 e 1. No segundo piso, para que o espaço também tenha a mesma característica foi-lhe retirada a laje superior de modo a que sejam visíveis as asnas.